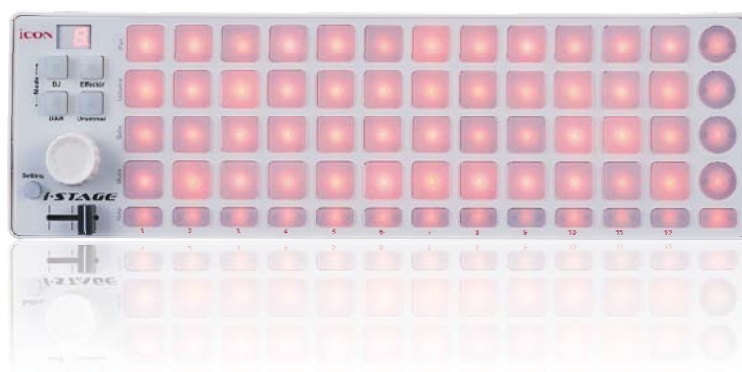


iCON

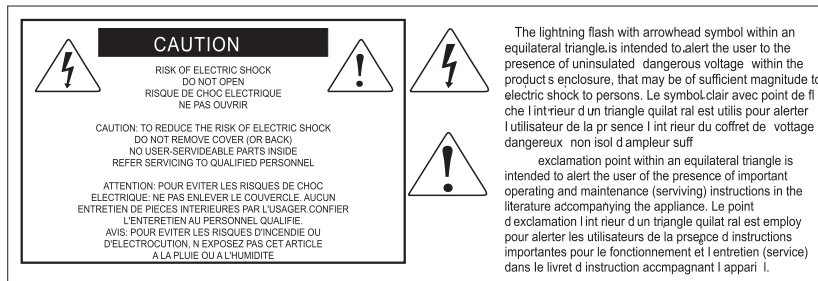
i-STAGE

Drum pad MIDI alimenté par USB à
boutons dynamiques



Guide de l'utilisateur





ATTENTION: Pour éviter tout risque d'électrocution ou d'incendie, ne pas exposer cet appareil à la pluie ou à l'humidité. Pour éviter tout risque d'électrocution, ne pas ôter le couvercle ou le dos du boîtier. Cet appareil ne contient aucune pièce remplaçable par l'utilisateur. Confiez toutes les réparations à un personnel qualifié. Le signe avec un éclair dans un triangle prévient l'utilisateur de la présence d'une tension dangereuse et non isolée dans l'appareil. Cette tension constitue un risque d'électrocution. Le signe avec un point d'exclamation dans un triangle prévient l'utilisateur d'instructions importantes relatives à l'utilisation et à la maintenance du produit.

Consignes de sécurité importantes

1. Veuillez lire toutes les instructions avant d'utiliser l'appareil.
2. Conserver ces instructions pour toute lecture ultérieure.
3. Lisez avec attention toutes les consignes de sécurité.
4. Suivez les instructions du fabricant.
5. Ne pas utiliser cet appareil près d'une source liquide ou dans un lieu humide.
6. Nettoyez l'appareil uniquement avec un tissu humide.
7. Veillez à ne pas obstruer les fentes prévues pour la ventilation de l'appareil. Installez l'appareil selon les instructions du fabricant.
8. Ne pas installer près d'une source de chaleur (radiateurs, etc.) ou de tout équipement susceptible de générer de la chaleur (amplificateurs de puissance par exemple).
9. Ne pas retirer la terre du cordon secteur ou de la prise murale. Les fiches canadiennes avec polarisation (avec une lame plus large) ne doivent pas être modifiées. Si votre prise murale ne correspond pas au modèle fourni, consultez votre électricien.
10. Protégez le cordon secteur contre tous les dommages possibles (pincement, tension, torsion, etc.). Veillez à ce que le cordon secteur soit libre, en particulier à sa sortie du boîtier.
11. Déconnectez l'appareil du secteur en présence d'orage ou lors de périodes d'inutilisation prolongées.
12. Consultez un service de réparation qualifié pour tout dysfonctionnement (dommage sur le cordon secteur, baisse de performances, exposition à la pluie, projection liquide dans l'appareil, introduction d'un objet dans le boîtier, etc.).

Introductions	
Contenu de l'emballage.....	1
Caractéristiques.....	2
Disposition des touches du panneau avant.....	3-4
Disposition du panneau latéral.....	4
Mise en route	
Connexion de votre contrôleur iStage.....	5-6
Installation du logiciel iMap™ pour Mac SE X.....	7
Installation d' iMap™ sur Windows.....	8-9
Attribuer des fonctions MIDI grâce à l'iMap™.....	10
Panneau de commande du logiciel iMap™ pour iStage.....	10-11
Restaurer les paramètres par défaut.....	11
Connexion en série d'iStage avec d'autres contrôleurs de la gamme i....	12
Spécifications.....	13
Entretien et réparations.....	14



Introductions

Nous vous remercions pour l'achat du contrôleur par connexion USB MIDI, iStage, d'ICON. Nous pensons sincèrement que ce produit vous comblera pendant des années mais, si quelque chose ne vous convient pas, nous y nous efforcerons d'y remédier.

Au fil de ces pages vous découvrirez une description détaillée des caractéristiques du iStage mais aussi une visite guidée de ses panneaux avant et arrière, des instructions de configuration et d'utilisation étape par étape ainsi que toutes les spécifications.

Vous trouverez également une carte de garantie ; n'oubliez pas de la remplir et de l'envoyer afin de pouvoir être aidé en ligne sur le lien : www.icon-global.com. Nous pouvons ainsi vous communiquer des informations mises à jour concernant ces produits mais aussi sur d'autres produits ICON. Comme pour la plupart des appareils électroniques, nous vous conseillons de conserver l'emballage original. Dans le cas très improbable ou vous deviez renvoyer ce produit, nous réclamerions l'emballage original (ou un équivalent raisonnable).

Grâce à des soins appropriés et à une circulation d'air correcte, votre iStage fonctionnera sans problème pendant des années. Nous vous conseillons d'enregistrer votre numéro de série dans l'espace ci-dessous à titre de référence future.

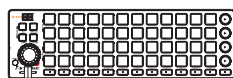
Veuillez écrire ici votre numéro de série pour future référence.

Acheté à :

Date de l'achat :

Contenu de l'emballage

- Clavier contrôleur à connexion USB MIDI X1
- Un CD-ROM contenant les pilotes et le guide de l'utilisateur au format PDF X1
- Un guide de démarrage rapide imprimé X1
- Un câble USB X1



iStage



Software CD

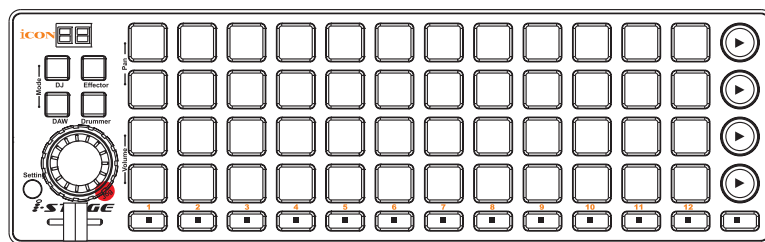


Quick Start Guide



USB2.0 Cable

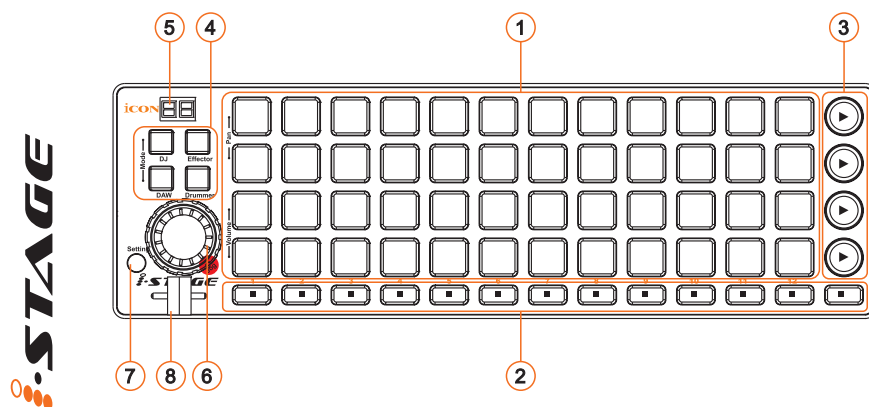
Caractéristiques



iSTAGE

- 3 blocs de "4x4" boutons éclairés par LED de deux couleurs
- 3 blocs de "4x4" drum pads dynamiques
- 17 boutons éclairés par LED rouge
- Boutons assignables aux fonctions "Pan", "Volume", "Solo" et "Muet" en mode DAW
- 4 modes différents dont DJ / Effector / DAW et Drummer pour différentes applications
 - Mode DJ** : Matrice de 12x4 boutons de commande avec "Stop" et "Play"
 - Mode Effector** : 12x4 boutons assignables pour contrôler les paramètres de différents effets
 - Mode DAW** : 8 boutons de contrôle des fonctions pan, volume, solo et muet, 16 boutons pour MMC et les boutons de fonction (Mode DAW avec Protocole de contrôle intégré Mackie)
 - Mode Drummer** : 3 blocs de "4x4" drum pads dynamiques
- Ecran LED de 2 segments
- 1 encodeur pour jog pour le défilement rapide et autres commandes
- 1 fader assignable
- Logiciel de mappage MIDI iMap™ inclus pour la réassignation du mappage MIDI
- Extrêmement compact et adaptation parfaite avec MacBook™
- Compatible avec Windows XP, Vista (32-Bit), Windows 7 (32-bit & 64-bit) et Mac OS X
- Alimenté par USB
- Disponible en noir et blanc
- iCover - Panneau en aluminium disponible dans différentes couleurs (en option)
- Gravure en laser personnalisée sur iCover disponible au moment de l'achat en ligne (en option)

Disposition des boutons du panneau avant



- ① **3 blocs de "4x4" boutons dynamiques éclairés par deux couleurs**
Ces boutons dynamiques éclairés par deux couleurs peuvent être utilisées à des fins différentes, en fonction de la sélection "mode" comme suit :
 - a) **Mode DJ** – Matrice de 12x4 boutons de contrôle des clips;
 - b) **Mode Effector** – 12x4 boutons pour le contrôle d'effets de module d'extension/logiciel définis par l'utilisateur ;
 - c) **Mode DAW** – 8 canaux de boutons assignables pour contrôler les fonctions pan, volume, solo et mute. 16 boutons pour MMC et les boutons de fonction. En mode DAW, le protocole "Mackie Control" est intégré;
 - d) **Mode Drummer** – 3 blocs de "4x4" drum pads dynamiques éclairés par deux couleurs.
- ② **Boutons Stop**
Ces treize boutons activent la "fonction Stop" du logiciel pour chaque canal correspondant de CH1 à CH12 avec un canal "Master" dans le dernier mode DJ.
- ③ **Boutons lecture**
Ces quatre boutons "Play" activent la fonction "lecture" du logiciel en mode DJ.
- ④ **Boutons Mode**
Il ya 4 différents modes disponibles pour la sélection. Sélectionnez le mode souhaité en fonction des différentes applications.
- ⑤ **Afficher**
Affiche vos messages de contrôle iStage.

Disposition des boutons du panneau avant

⑥ Molette

Cette molette est utilisée pour faire des sélections, effectuer recherches rapides, défilement et co-contrôle avec des boutons.

Conseil : La molette est très utile pour les réglages fins/rapides. Selon le mode sélectionné sur la molette peut être utilisée à des fins différentes.

Mode DJ : Défilement vers le haut ou vers le bas des clips simultanément avec votre logiciel.

Mode Effector : Modification d'un paramètre d'effet après avoir sélectionné un bouton d'effet correspondant.

Mode DAW : Règle le volume ou le panoramique de différents canaux en appuyant sur le bouton "volume" ou "pan" correspondant du canal.



⑦ Réglage / Shift

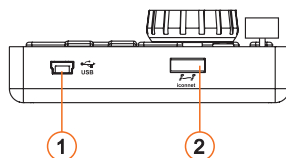
Appuyez sur ce bouton pour définir le nombre de lignes de clips que vous avez créées avec votre logiciel. Appuyez sur le bouton et tournez la molette jusqu'à ce que l'écran affiche le même nombre que le nombre de clips créés.

(Remarque : Pour ce paramètre, assurez-vous que vous êtes en mode "DJ". Pour activer le mode DJ, appuyez sur le bouton "DJ" parmi les boutons de sélection de mode.)

⑧ Fader (Equilibreur)

Ce potentiomètre contrôle le crossfader dans votre logiciel. Faites glisser pour contrôler la transition entre les morceaux A & B.

Disposition du panneau latéral



① Port USB (type B)

Il fonctionne comme un port MIDI vers votre ordinateur portable (ou ordinateur de bureau) et votre logiciel compatible. Il alimente également votre iStage.

② Port USB

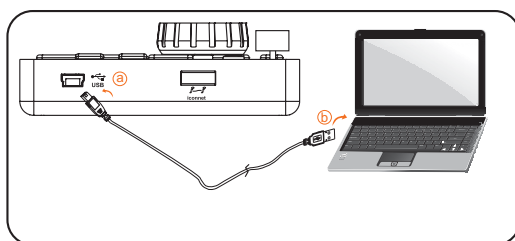
Utiliser pour se raccorder en série avec le second iStage ou avec tout contrôleur des i-series tels que iControls.

Mise en route

Connexion de votre contrôleur iStage

① Connectez iStage à votre Mac/PC via un port USB

Choisissez un port USB sur votre Mac/PC et insérez l'extrémité large (plate) du câble USB. Connectez la petite extrémité du câble à iStage. Votre Mac/PC détectera automatiquement le nouveau matériel et vous notifie qu'il est prêt à l'emploi.



Dessin 1



Dessin 2

② Configuration du logiciel

Activez l'icône du contrôleur iStage dans votre logiciel DAW ou MIDI en utilisant "Configuration MIDI" ou "Dispositifs MIDI".

(Remarque : Chaque application réalise cela de façon légèrement différente, reportez-vous donc au guide d'utilisation du logiciel pour régler les paramètres).

③ Sélectionner le mode souhaité

Sélectionnez le mode approprié en fonction de votre application. Vous pouvez utiliser tous les 4 modes de contrôle des différentes fonctions dans le même logiciel.

Par exemple : Utilisation d'iStage à Ableton™ Live

Mode DJ : Contrôle des clips

Mode Effector : Contrôler les différents paramètres d'effets (pré-assignés à chaque bouton avec le paramètre de l'effet désiré.)

Mode DAW : Contrôle et d'ajuste les fonctions volume, solo et mute pour chaque piste jusqu'à 8 pistes au total.

Mode Drummer : Contrôle le drum rack du logiciel

Getting Started

④ Assigner les boutons en conséquence

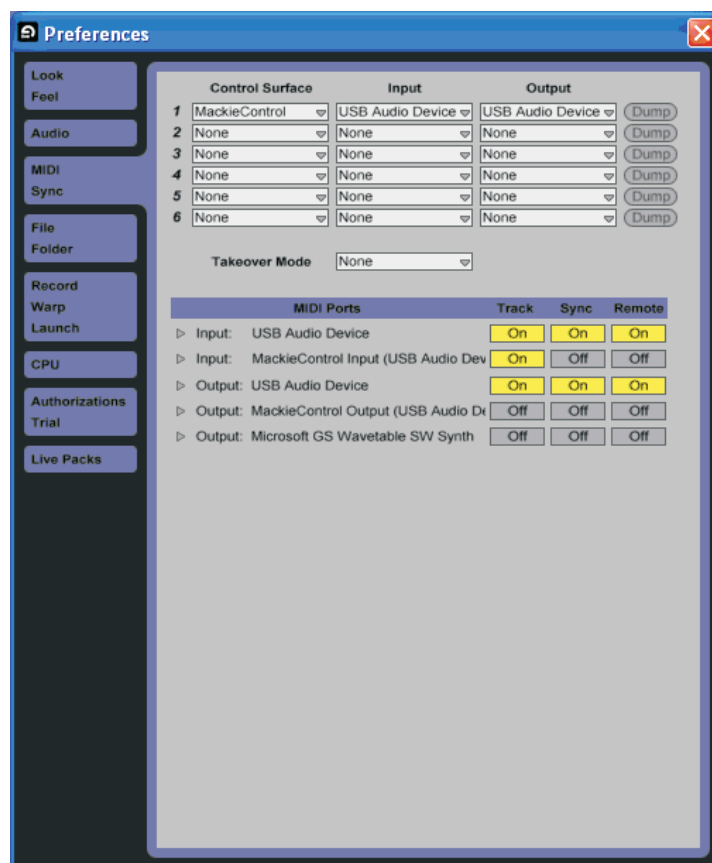
Assignez les boutons en fonction de votre projet pour chaque mode.

Mode DJ : (1) Réglez le nombre de lignes de clips. Appuyez sur le bouton "Setting" et tournez la molette pour régler le nombre de lignes.

(2) Utilisez la fonction "Apprentissage MIDI", attribuez chaque bouton pour faire correspondre chaque clip pour la matrice entière.

Mode Effector : Attribuez à chaque bouton le paramètre de l'effet désiré.

Mode DAW : Activez "Mackie Control" dans la configuration du dispositif MIDI (préférences par exemple). Sélectionnez "USB Audio Device (2)" pour l'entrée et la sortie. Activez les ports MIDI pour l'entrée et de sortie du dispositif audio USB tel qu'illustré à l'image ci-dessous.



Mode Drum : Créez "Drum Rack» dans l'effet audio. Utilisez le logiciel iMap fourni pour mapper votre drum note.

Installation du logiciel iMap™ pour Mac SE X

Veuillez vous conformer aux procédures étape par étape, ci-dessous, pour installer le logiciel iMap™ sur Mac ES X.

- ① Allumer le Mac.
- ② Insérez le CD d'utilitaires dans votre lecteur de CD-ROM puis effectuez un double clic sur l'icône « iSeries iMap ».



Dessin 1

- ③ La fenêtre « Sélection du périphérique » de iMap s'affiche, cliquez sur le bouton du périphérique pour lancer le logiciel iMap™.



Dessin 2

Installation d' iMap™ sur Windows

Veuillez vous conformer aux procédures étape par étape pour installer votre logiciel iMap™.

① **Allumer le PC.**

② **Insérer le CD des utilitaires dans votre lecteur.**

Une fois le CD inséré, un écran d'installation devrait apparaître comme indiqué sur le dessin 1 ; cliquer sur « Install ». *(Note : Si l'écran d'installation n'apparaît pas automatiquement, aller sur le dossier du CD et double cliquer sur « Setup »)*



Dessin 1

③ **L'assistant d'installation apparaît**

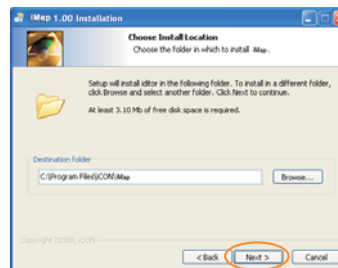
L'assistant d'installation apparaît, cliquer sur « Next »



Dessin 2

④ **Choisir l'emplacement d'installation**

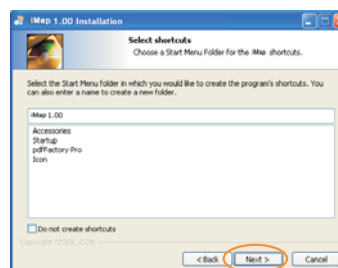
Choisir votre emplacement d'installation d'iMap™ préféré ou utiliser l'emplacement par défaut et cliquer sur « Next ».



Dessin 3

⑤ **Choisir un raccourci.**

Choisir le dossier de menu de démarrage dans lequel vous voudriez créer le raccourci pour l'iMap™. Cliquer ensuite sur « next ».

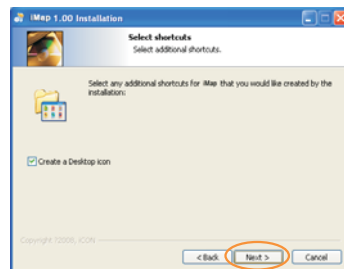


Dessin 4

Installation d' iMap™ sur Windows

⑥ Créer un raccourci sur votre bureau.

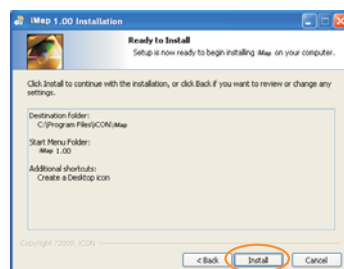
Veuillez décocher la boîte si vous ne voulez pas mettre d'icône de raccourci de l'iMap™ sur votre bureau sinon, cliquer sur « Next ».



Dessin 5

⑦ iMap™ commence à s'installer

iMap™ a commencé à s'installer, patientez jusqu'à la fin de l'installation. Cliquer ensuite sur « Finish ».



Dessin 6

⑧ Installation terminée

Cliquer sur « Finish » pour terminer l'installation du logiciel iMap™.



Dessin 7

Attribution des fonctions MIDI avec iMap™

Vous pouvez utiliser iMap™ pour assigner la drum note facilement à votre iStage. Lancez le logiciel iMap™, un écran de sélection de dispositif apparaît, comme indiqué dans le diagramme 1. Cliquez ensuite sur le bouton "iStage".

Remarque : Vous devez activer le mode "Drum" pour drum note pour chaque pad.

Remarque : Si votre iStage n'est pas connecté à votre Mac / PC, le message "Il n'y a pas de dispositifs d'entrée MIDI" apparaît. Connectez iStage à votre Mac / PC avec le câble USB fourni.



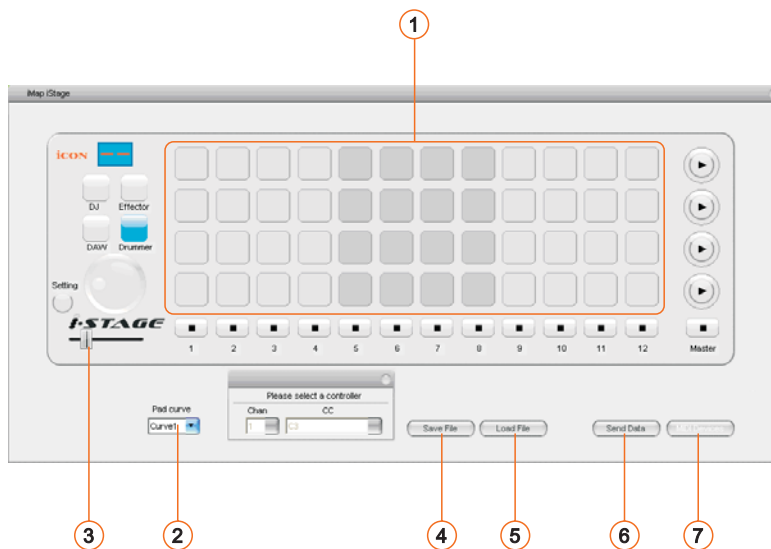
Dessin 1



Dessin 2

i-STAGE

Panneau du logiciel iMap™ iStage



Panneau du logiciel iMap™ iStage

① Assigner la valeur de note au pad

Sélectionnez la valeur de votre note désirée dans le menu déroulant du pad.

Remarque : Le canal MIDI est réglé sur le canal 10 pour le drum pad en mode Drum.

② Sélectionner la courbe du pad

Sélectionnez votre courbe de pad désirée de la courbe 1 à la courbe 4 dans le menu déroulant.

③ Assigner les canaux MIDI et le numéro de commande au cross fader

Choisissez le canal MIDI souhaité à partir de 1 à 16 et le numéro de CC pour le crossfader.

④ Bouton "Save file"

Cliquer sur ce bouton pour enregistrer vos configurations actuelles. Le fichier est un fichier « .icon ».

⑤ Bouton "Load file"

Cliquer sur ce bouton pour charger un fichier de configuration « .icon » précédemment enregistré pour votre iStage.

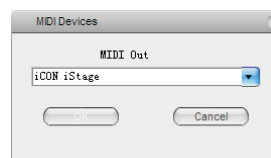
⑥ Bouton "Send Data"

Cliquer sur ce bouton pour charger les configurations du logiciel iMap™ sur votre iStage au moyen d'une connexion USB.

(Note : Votre iStage doit être raccordé à votre PC/Mac sinon, le chargement ne se fera pas)

⑦ Bouton "MIDI Devices"

Cliquer sur ce bouton, une fenêtre de sélection de périphériques MIDI apparaîtra comme indiqué sur le dessin 1. Choisir "ICON iStage" pour les périphériques MIDI Out.



Dessin1

Restaurer les paramètres par défaut

To restore your iStage settings to factory default. Simply import the "Factory Default" setting file into your iStage with iMap software. The "Factory Default" setting file is stored at the provided CD.

Connexion en série d'iStage avec d'autres contrôleurs de la série i

Vous pouvez connecter en série des contrôleurs de la série i y compris des iStage. En tant donné qu'un contrôleur de la série i est alimenté par USB, la stabilité dépend de la demande totale en électricité de la chaîne. Visitez notre site Web pour obtenir des recommandations sur la connexion en chaîne de contrôleurs différents de la série i.

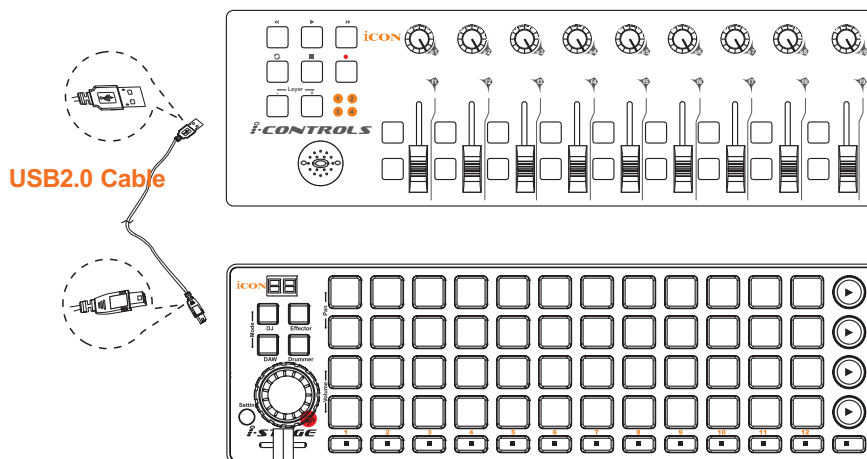
- ① **Connecter la première unité des contrôleurs de la série i à votre Mac/PC via un port USB**

Choisissez un port USB sur votre Mac/PC et insérez l'extrémité large (plate) du câble USB et l'autre petite extrémité (USB de Type-B) dans le contrôleur de la série i.

- ② **Connecter au contrôleur de la série i suivant**

Insérez l'extrémité large (plate) du câble USB au second port USB du premier contrôleur de la série i et l'autre petite extrémité (USB de Type-B) au port USB du second contrôleur de la série i.

Remarque : A cause de la limitation de l'alimentation électrique via les ports USB, il n'est pas possible de mettre en série deux unités iStage. Pour obtenir des recommandations sur la combinaison et la mise en série de différents contrôleurs de la série i, visitez le site Web ICON à l'adresse suivante : www.icon-global.com



Spécifications

Connecteur :	Vers le PC	USB (type mini B)
	Vers le contrôleur i-series	USB (type standard)
Alimentation :		Alimenté par bus USB
Consommation électrique :		< ou égale à 100 mA
Poids :		0,89kg (1,96 livre)
Dimensions :		325(L) X 99(l) X 33(H) mm
		12,78 po (L) X 3,78 po (l) X
		1,25 po (H)

Entretien et réparations

Si vous devez faire réparer votre iStage, suivre ces instructions.

1. Confirmer que le problème ne provienne pas d'une erreur de manipulation ou de périphériques externes.
2. Conserver ce manuel de l'opérateur. Nous n'en avons pas besoin pour réparer l'unité.
3. Emballer l'unité dans son emballage original y compris la carte et la boîte. Ceci est très important. Si vous avez perdu l'emballage, assurez-vous de bien avoir emballé l'unité. ICON n'est pas responsable de dégât occasionnés par un emballage qui ne soit pas d'usine.
4. Envoyer au centre de SAV d'ICON ou au bureau des renvois autorisé.
BUREAU aux USA :

ICON Digital Corp.
2222 Pleasant View Road Suite #1
Middleton, WI 53562 USA

BUREAU en ASIE :
ICON (Asia) Corp.
Unit 807-810, 8/F., Sunley Centre,
No. 9 Wing Yin Street, Kwai Chung, NT.,
Hong Kong.

5. Pour de plus amples informations mises à jour, veuillez visiter notre site Internet sur le lien : www.icon-global.com



